

LAXE DA SERPE

Código do xacemento: GA15011078



Laxe da Serpe

ACCESO

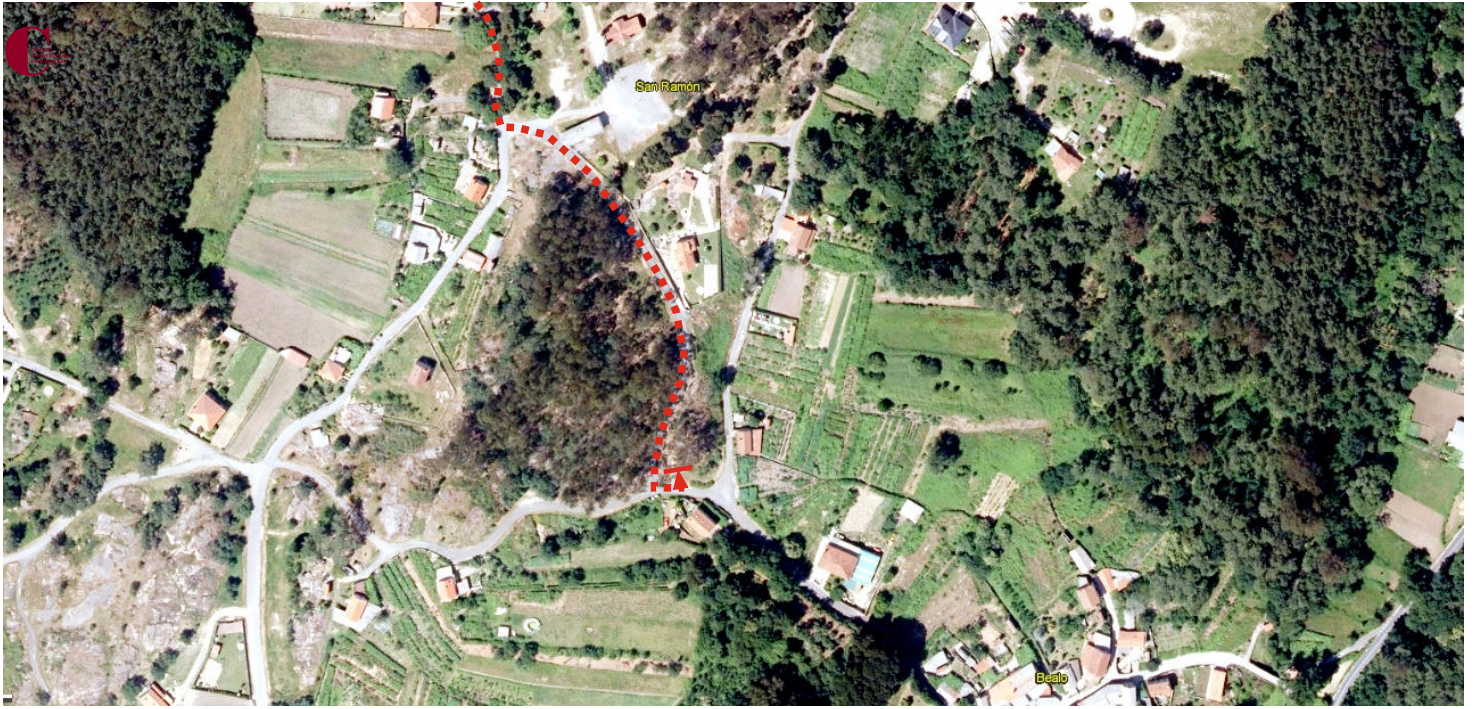


13 min.
9,3km

Dende o centro de Boiro é preciso seguir a estrada AC-305 en dirección Padrón, percorridos 6,7 quilómetros chegamos ao lugar de Amañecida, debendo desviarnos á esquerda (dirección Norte -NOIA) pola estrada DP-1104, que é preciso percorrer 2,7 quilómetros, ata atoparnos unha estrada local á marxe dereita que nos leva á Capela de San Ramón. Tras

percorrer 850 metros, pasamos por diante do templo, e debemos desviarnos á esquerda por unha estrada que pasa ao lado dunha antiga escola unitaria. Seguindo por este desvío a 230 m, na marxe esquerda da estrada aparece un afloramento rochoso sobre o cal se atopan os gravados. Xusto ao outro lado da estrada atópase un establecemento de turismo rural chamado “Casa dos Petroglifos”.

Os gravados distribúense por enriba do afloramento e máis na parede vertical.

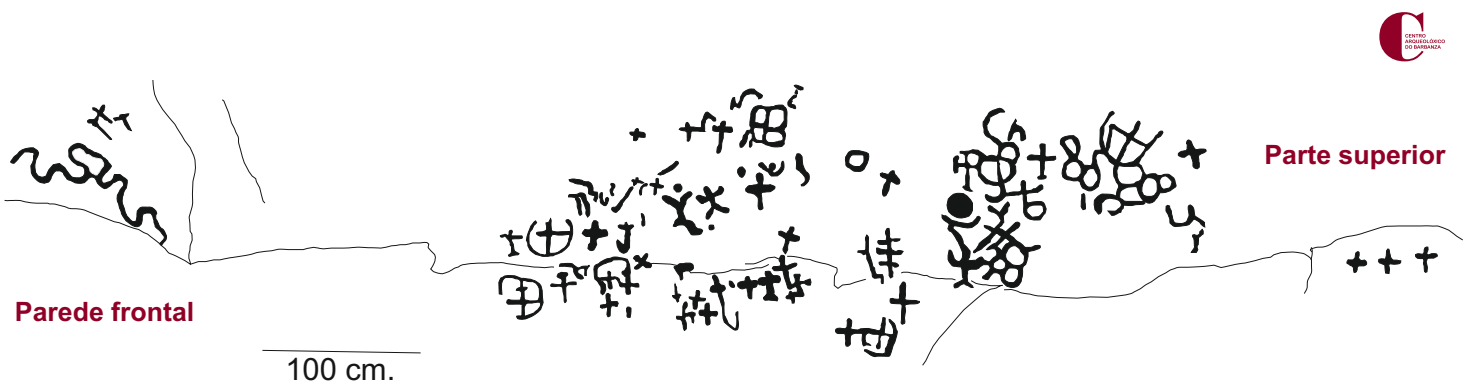


Acceso e localización do petróglifo da Craba



Afloramento sobros os cales se atopan os gravados de Laxe da Serpe

AS REPRESENTAÇÕES



SITUACIÓN

Parroquia: San Pedro de Bealo (Boiro)

Lugar: Bealo, San Ramón

COORDENADAS (afloramento 2)

UTM (ETRS89): x:512720; y: 4727370

RECOMENDACIÓNS

·Non pises nin remarcarques os gravados con ningún obxecto (nin xiz).

·Non tires lixo nin ningún outro obxecto que poida danar o contorno.

·Goza da arte dos antergos e deixa que outros gocen. Axudamos a conservar o patrimonio

-Procura velos ao mencer ou ao solpor, cando a luz do sol é rasante, ou de noite con luz artificial xogando coas luces e coas sombras

COMENTARIOS

Na contorna da ermida de San Ramón de Bealo atópase un conxunto de máis dunha ducia de gravuras rupestres, das cales as máis coñecidas son a Pedra da Serpe e a Laxe do Agüeiro.

A Pedra da Serpe fai alusión a un trazo curvo e sinuoso que ten sido interpretado como un ofidio, considerado por algunhas culturas como animais malignos, e noutras como un animal benfeitor, propiciador de saúde e incluso protector en caso de guerra.

Normalmente atribúeselle un carácter cíclico e de inmortalidade porque muda a pel significando o renacemento; presentando certo paralelismo con outros mitos de sociedades pre-agrícolas vinculados aos

Imaxe da "Serpe"



LAXE DA SERPE



Sobre o afloramento que se atopan as gravuras seguese depositando os cereal para o seu secado

ciclo da lúa. Os ritmos luars marcan sempre unha creación, lúa nova, seguido dun crecemento (lúa chea) e dun decrecer e morte, que tras tres noites sen lúa volve rexurdir; o que lle confire dun carácter cíclico á concepción ao tempo (morte e resurrección permanente).

Acompañando a esta representación sinuosa, a serpe, que é a máis fácil de ver a calquera momento do día, posiblemente resultado do remarcado continuo da representación, herdanza dos últimos tempos; atopámonos preto de corenta cruces, algunhas enxertadas dentro de círculos, así como outros trazos sinuosos. As cruces posiblemente sexan a instauración de Cristo como protector das colleitas e animais ou a cristianización de certos ritos pagáns; nembargantes, un análise máis detallado dos trazos sinuosos desvela unha semellanza cunha posible representación de lazos e nós; ámbolos elementos cunha simboloxía ampla, complexa e incluso ambivalente ou antagónica. Dunha banda, os nós e lazos tiñan unha concepción curativa, así tanto na Antigüidade como na medicina popular era frecuente ligar o membro enfermo do corpo, ou portar nos a modo de amuletos; doutra banda, estaban presentes no eido da práctica máxico-relixiosa, sendo hoxe en día práctica habitual na relixión musulmán cando se peregrina á Meca, ir vestidos con roupas que non leven nós; ou nalgunhas culturas, e en situacións críticas como son o parto, o matrimonio ou a morte, os implicados no proceso deben de ir desprovistos de nós nas súas roupaxes.

Nin que dicir ten, o gran peso e importancia no folclore galego do tecido e dos elementos asociados (fuso, roca, ...); polo que nos atrevemos a cuestionar si realmente o gravado da serpe non é máis que a



Sobre o afloramento que se atopan as gravuras seguese depositando os cereal para o seu secado

representación iconográfica dunha corda, que xunto cos outros trazos sinuosos que representaría nós e lazos, están a fixar ideas, valores, crenzas e sentimentos que configuran o imaxinario colectivo dun pobo e dun tempo pasado.

Dicía Risco que “cando hai un cambio fondo na conciencia do pobo, como acontez nos troques de relixión, crébase a relación co pasado; faise un corte, cunha escisión entre o onte e o hoxe, e os nosos antepasados doutras crenzas xa non son nosos antepasados, xa non teñen que ver connosco”, e dicir, prodúcese unha perda de significado, unha ruptura, unha transposición do sentido transformando o imaxinario colectivo que non nos permite hoxe recoñecer tan sequera que motivo se atopa representado.



Laxe da Serpe